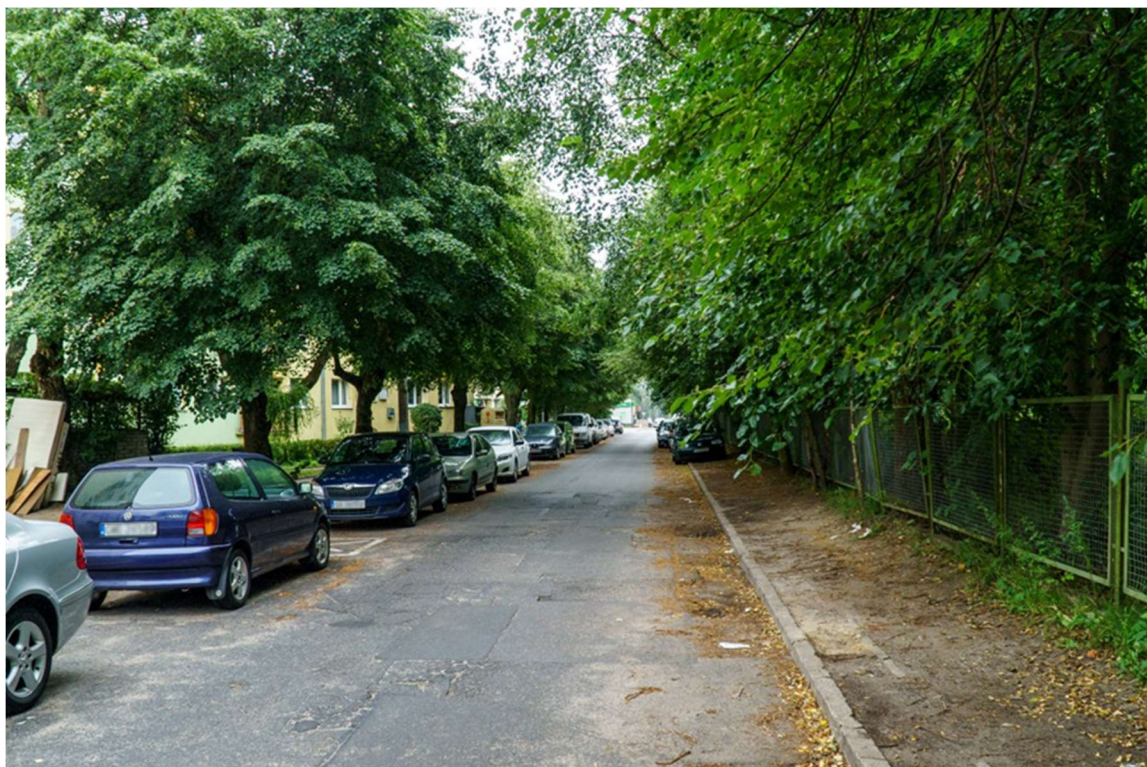


PODSUMOWANIE KONSULTACJI SPOŁECZNYCH

dotyczących przebudowy ulicy Nauczycielskiej

w ramach rewitalizacji zachodniej części dzielnicy Witomino-Radiostacja



Gdynia, listopad 2020

Dział Inwestycji Laboratorium Innowacji Społecznych

Spis treści

1. Wprowadzenie.....	2
2. Czas i forma prowadzenia konsultacji.....	2
3. Druga koncepcja zaprezentowana we wrześniu 2020 r.	4
4. Uwagi zgłoszone na spotkaniu	4
5. Uwagi zgłoszone w formie pisemnej.....	5
6. Rozpatrzenie uwag	5
7. Założenia czasowe realizacji	6
8. Załączniki.....	6

1. Wprowadzenie

Przystąpienie do projektowania zmian na ulicy Nauczycielskiej wynika z potrzeb zgłoszonych przez mieszkańców w trakcie konsultacji Gminnego Programu Rewitalizacji Miasta Gdyni na lata 2017-2026 (uchwała Rady Miasta nr XXX/721/17 z dnia 29 marca 2017 r.).

Celem inwestycji jest podniesienie **jakości przestrzeni** publicznej i **poprawa bezpieczeństwa** ruchu drogowego.

Na mocy porozumienia ze Spółdzielnią Mieszkaniową „Bałtyk”, pierwotny zakres projektu został poszerzony. Dzięki temu **możliwe stało się zaspokojenie potrzeb parkingowych** mieszkańców, przy jednoczesnym zapewnieniu bezpieczeństwa pieszych oraz komfortu korzystania z niedrożnej w tej chwili ulicy.

2. Czas i forma prowadzenia konsultacji

Pierwsze konsultacje społeczne miały miejsce 31 lipca 2019 r. w Klubie Seniora Witomino. Na spotkaniu obecnych było ponad 30 osób. Wszyscy zainteresowani mogli kierować uwagi i pytania dot. zaprezentowanej koncepcji do 11 sierpnia 2019 r.

W dniu 5 sierpnia 2019 r. przeprowadzono wizję lokalną w terenie z udziałem przedstawicieli miasta, projektanta i mieszkańców.

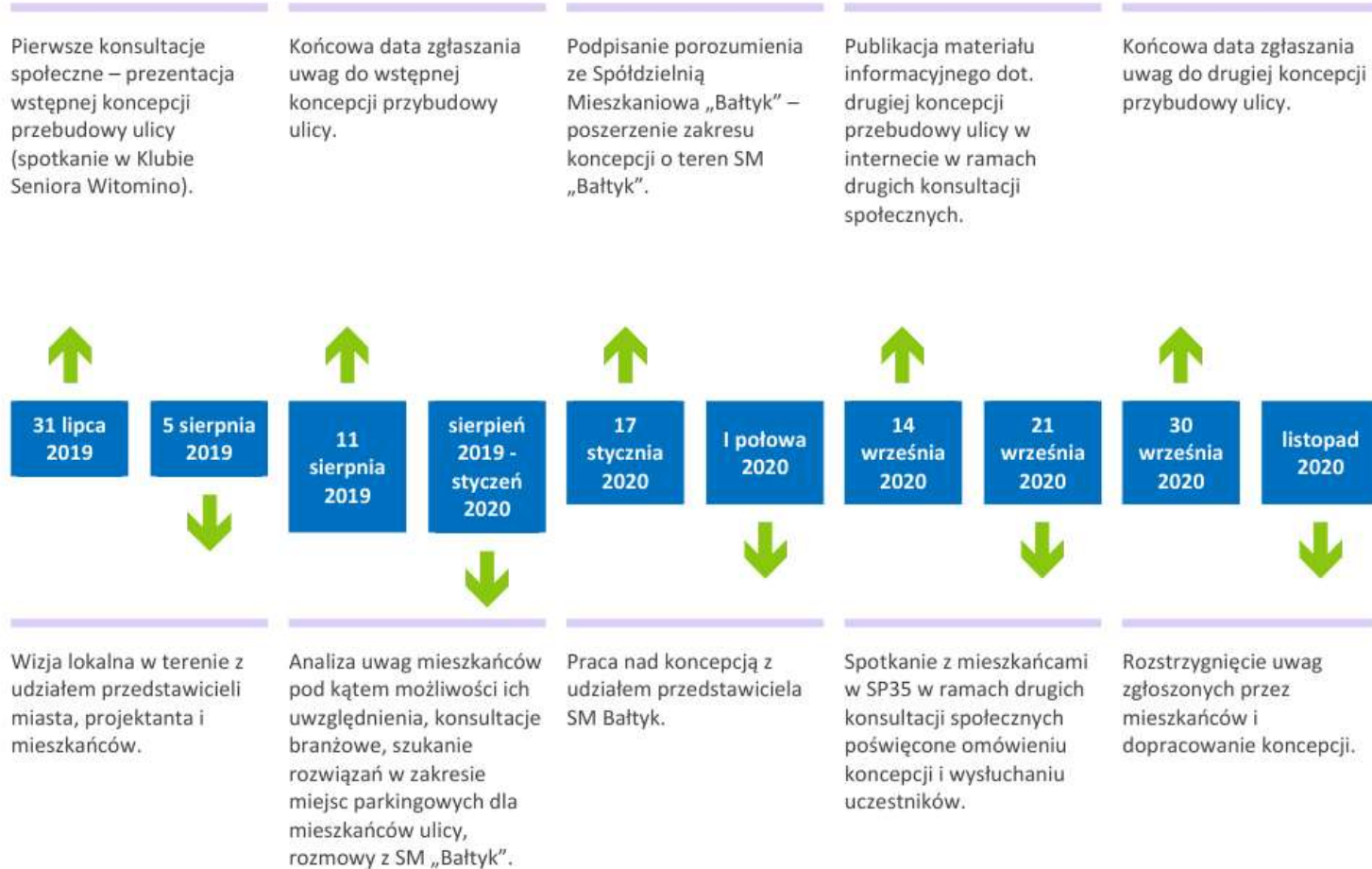
Mając na uwadze zgłoszone zastrzeżenia i postulaty gmina nawiązała współpracę z SM „Bałtyk” i w dniu 17 stycznia 2020 r. podpisała ze Spółdzielnią porozumienie mające na celu wspólne działanie na rzecz spełnienia kluczowych potrzeb mieszkańców.

Drugie konsultacje społeczne były – z uwagi na stan epidemii COVID-19 - prowadzone w formie hybrydowej: on-line oraz jako spotkanie z ograniczoną liczbą mieszkańców z zachowaniem reżimu sanitarnego. W dniu 14 września 2020 r. został opublikowany na stronie gdynia.pl oraz lis.gdynia.pl obszerny materiał informacyjny¹, a 21 września 2020 r. w SP nr 35 odbyło się spotkanie z mieszkańcami Witomina. Obecnych było 11 osób. Uwagi i wypowiedzi dotyczące inwestycji mogły być składane do 30 września 2020 r.

Na wszystkich spotkaniach obecny był projektant - pan Maciej Gajewski (Biuro Drogowe Maciej Gajewski).

¹ <https://www.gdynia.pl/rewitalizacja/aktualnosci,3963/drugie-konsultacje-spooleczne-przebudowy-ulicy-nauczycielskiej,551802>
<https://lis.gdynia.pl/drugie-konsultacje-spooleczne-przebudowy-ulicy-nauczycielskiej/>

Prace nad koncepcją oraz proces konsultacji społecznych



3. Druga koncepcja zaprezentowana we wrześniu 2020 r.

Koncepcja, która została przedstawiona we wrześniu 2020 r. (zał. nr 1), stanowiła odpowiedź na najpoważniejszy postulat ze strony mieszkańców - brak miejsc postojowych dedykowanych mieszkańcom. Dzięki współpracy miasta ze Spółdzielnią Mieszkaniową „Bałtyk” udało się zaproponować rozwiązanie, zakładające, że **na terenie SM „Bałtyk” powstanie 36 miejsc postojowych dedykowanych mieszkańcom bloków Nauczycielska 8-16**. Ulica Nauczycielska w zaprezentowanym wariantcie ma ograniczoną funkcję parkingową (25 miejsc, w tym 18 w układzie równoległym po obu stronach ulicy, 5 w układzie prostopadłym, 2 dla aut osób niepełnosprawnych). Aby zapewnić spokojny i bezpieczny ruch dla wszystkich użytkowników drogi, propozycja wprowadza zawężenie oraz meandrowanie toru ruchu pojazdów. Jednocześnie koncepcja została uzupełniona o drogę dojazdową do miejsc postojowych od strony wejść do bloków, pełniącą funkcję drogi pożarowej. Do jej zapewnienia SM „Bałtyk” jest zobligowana prawem. Zachowana zostanie większość drzew rosnących wzdłuż ulicy Nauczycielskiej – założono wycinkę 6 drzew na końcu ulicy.

Aby zapewnić **jak najwięcej zieleni** od strony wejścia do lasu, przyjęto rozwiązania ograniczające powierzchnię utwardzoną do niezbędnego minimum poprzez m.in. zastosowanie ekokraty, nowe nasadzenia niskich żywoplotów i stworzenie ogrodów deszczowych. Projektowane ogrody deszczowe mają formę 20cm zagłębień, porośniętych gęsto roślinnością hydrofitową, która pochłania znaczną ilość wody, a jej pozostała część jest odparowywana. Przez większość czasu ogrody są tak samo suche jak sąsiadujące z nimi tereny zielone; woda może się w nich utrzymywać do kilku dni po wyjątkowo obfitych opadach.

Zgodnie z ustaleniami między miastem a SM „Bałtyk” przygotowywany projekt składa się **z dwóch zakresów**: [1] na terenie gminy (ul. Nauczycielska oraz ścieżka prowadząca do lasu) – realizowany ze środków publicznych przez miasto, [2] na terenie działki nr 155, obręb Witomino-Radiostacja należącej do SM „Bałtyk” (droga pożarowa i miejsca postojowe) – realizowany z budżetu Spółdzielni (zał. nr 2 oraz mapa własności gruntów - zał. nr 4). Z tej przyczyny nie wszystkie uwagi zgłoszone przez mieszkańców mogą zostać rozpatrzone przez miasto. Część postulatów została przekierowana Spółdzielni jako partnera inwestycji, odpowiedzialnego za kluczowe decyzje inwestycyjne na należącym do niego terenie.

4. Uwagi zgłoszone na spotkaniu

Na spotkaniu z mieszkańcami zgłoszonych zostało 25 uwag dotyczących bezpośrednio koncepcji przebudowy ulicy oraz jej funkcjonowania ulicy, jak i również inne uwagi, niezwiązane z ww. zadaniem inwestycyjnym:

4.1. uwagi dot. układu drogowego ul. Nauczycielskiej i bezpieczeństwa ruchu drogowego dotyczyły przede wszystkim:

- usunięcia drzew, w szczególności drzew owocowych oraz krzaków po południowej stronie ul. Nauczycielskiej, w celu poszerzenia ulicy i utworzenia kolejnych miejsc parkingowych na ulicy
- odprowadzenia wody opadowej z chodników do ul. Nauczycielskiej
- rezygnacji z przewężenia ulicy i zachowanie ulicy dwukierunkowej z miejscami parkingowymi

- niedoświetlenia ulicy i chodnika (jest ciemno i niebezpiecznie)
- paraliżu ulicy wynikającego z dużego ruchu samochodowego do OT Arka

4.2. uwagi dot. organizacji miejsc parkingowych na terenie Spółdzielni odnosiły się do:

- likwidacji jako jedynych wjazdów na parking na terenie Spółdzielni wokół bloku nr 14
- oddalenia drogi pożarowej i miejsc postojowych od okien
- obaw, że na parkingach przed blokami będą parkować osoby postronne - mieszkańcy chcąc mieć szlabany
- obaw, że miejsca na terenie Spółdzielni będą płatne
- utworzenia jak największej powierzchni łąk kwietnych, szczególnie gdy na dotychczasowym terenie zielonym przed blokami powstaną miejsca postojowe

4.3. pozostałe uwagi dot. funkcjonowania na ul. Nauczycielskiej były związane głównie z:

- ciemnością wokół bloków, zarówno od strony ulicy, jak i od strony wejścia do klatek
- wielkością drzew, które rosną po północnej stronie ulicy, przy blokach
- przyszłością ogródków przed blokiem nr 16 oraz placu zabaw
- nieprawidłowym parkowaniem samochodów przez osoby korzystające z OT Arka (zastawione wyjazdy z garaży, parkowanie w lesie)

5. Uwagi zgłoszone w formie pisemnej

Cztery osoby wniósł uwagi w formie pisemnej; część z uwag powtarzała się. Postulowano:

- o zaprojektowanie i wykonanie drogi wzdłuż boiska w kierunku ul. Chwarznieńskiej, która umożliwiłaby wydostanie się z ul. Nauczycielskiej w przypadku wzmożonego ruchu związanego z odbywającymi się treningami lub imprezami na boisku oraz z projektowaną "polaną rekreacyjną"
- o zapewnienie bezpieczeństwa dla pieszych korzystających z chodnika krzyżującego się z drogą wjazdową do drogi pożarowej/dojazdowej do nowych miejsc parkingowych z obu stron budynku nr 14
- o likwidację ogrodów deszczowych lub zmianę ich lokalizacji
- o usunięcie drzew od strony szkoły i przeznaczenie uzyskanego dzięki temu terenu na miejsca parkingowe oraz na poszerzenie ul. Nauczycielskiej
- o usunięcie drzew przy blokach
- o ograniczenie prędkości na ul. Nauczycielskiej do 30 km/h i utworzenie szykan spowalniających ruch
- o utworzenie parkingu dla autobusów i samochodów przyjeżdżających na boisko Arki u wejścia do lasu

6. Rozpatrzenie uwag

Wszystkie uwagi wiążące się bezpośrednio z planowaną inwestycją na terenie gminy i na terenie SM „Bałtyk” zostały przeanalizowane. Uwagi, w zakresie których właściwa jest wypowiedzieć się Spółdzielnia, zostały przekazane Zarządowi Spółdzielni i administracji osiedla Witomino. Sposób zagospodarowania przestrzeni na terenie spółdzielni będzie podlegał akceptacji jej Zarządu.

Zestawienie wszystkich uwag oraz ich rozstrzygnięcie wraz z uzasadnieniem jest zawarte w tabeli (zał. nr 5). Uwagi zostały rozpatrzone przez Prezydenta w dniu 24 listopada 2020 r.

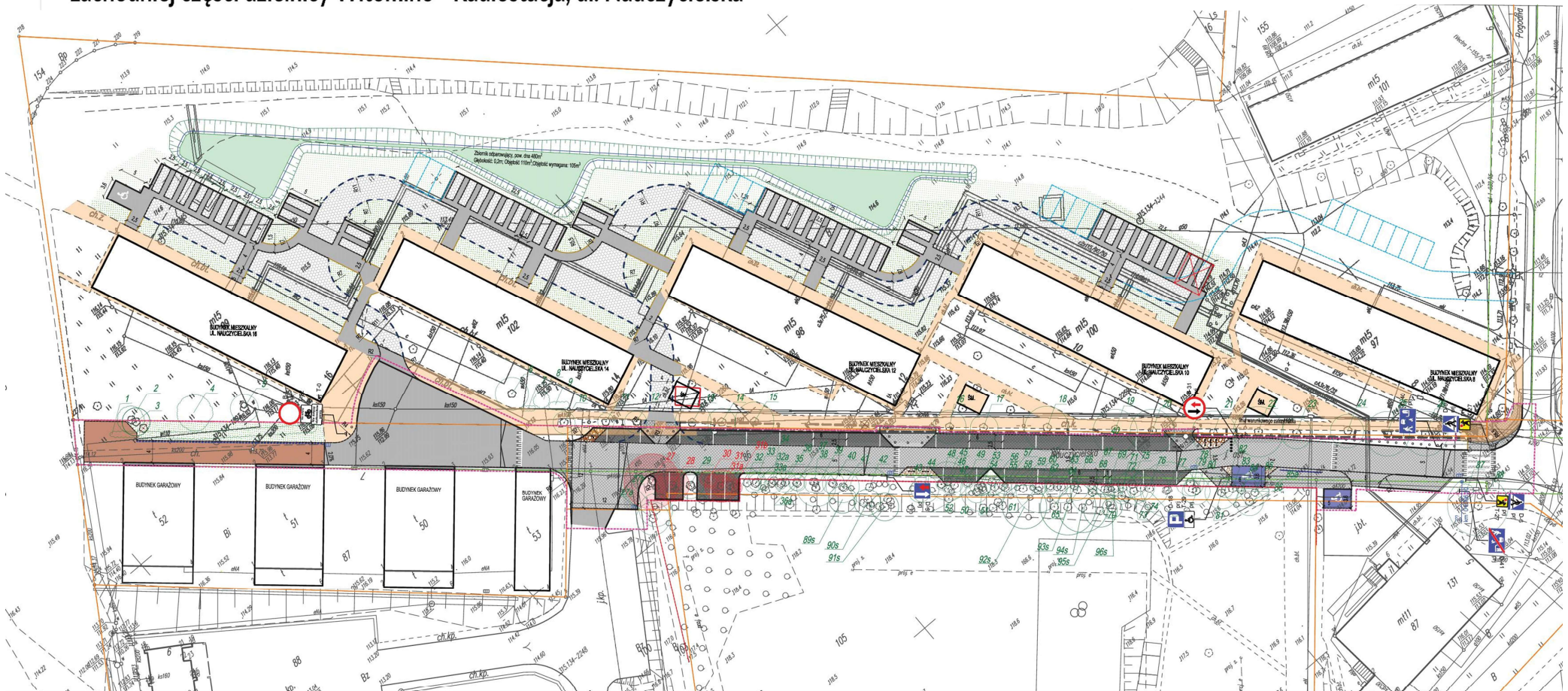
7. Założenia czasowe realizacji

Zakres inwestycji, za który odpowiada gmina, planowany jest do wykonania na przełomie roku 2021 i 2022. W przypadku inwestycji na terenie SM Bałtyk prace zostaną rozłożone na lata 2021-2025. Bardziej dokładny harmonogram będzie można określić po przygotowaniu dokumentacji projektowej.

8. Załączniki

- 1) Koncepcja przebudowy konsultowana we wrześniu 2020 r.
- 2) Zakres inwestycji należący do Gminy oraz zakres inwestycji należący do Spółdzielni Mieszkaniowej „Bałtyk”
- 3) Wrys z miejscowego planu zagospodarowania przestrzennego
- 4) Mapa własności gruntów
- 5) Zestawienie uwag zgłoszonych do drugiej koncepcji przebudowy ulicy

Przebudowa układu komunikacyjnego wraz z utworzeniem osiedlowych przestrzeni publicznych w ramach rewitalizacji zachodniej części dzielnicy Witomino - Radiostacja, ul. Nauczycielska



Laboratorium
Innowacji
Społecznych



BIURO
DROGOWE



Fundusze
Europejskie
Program Regionalny

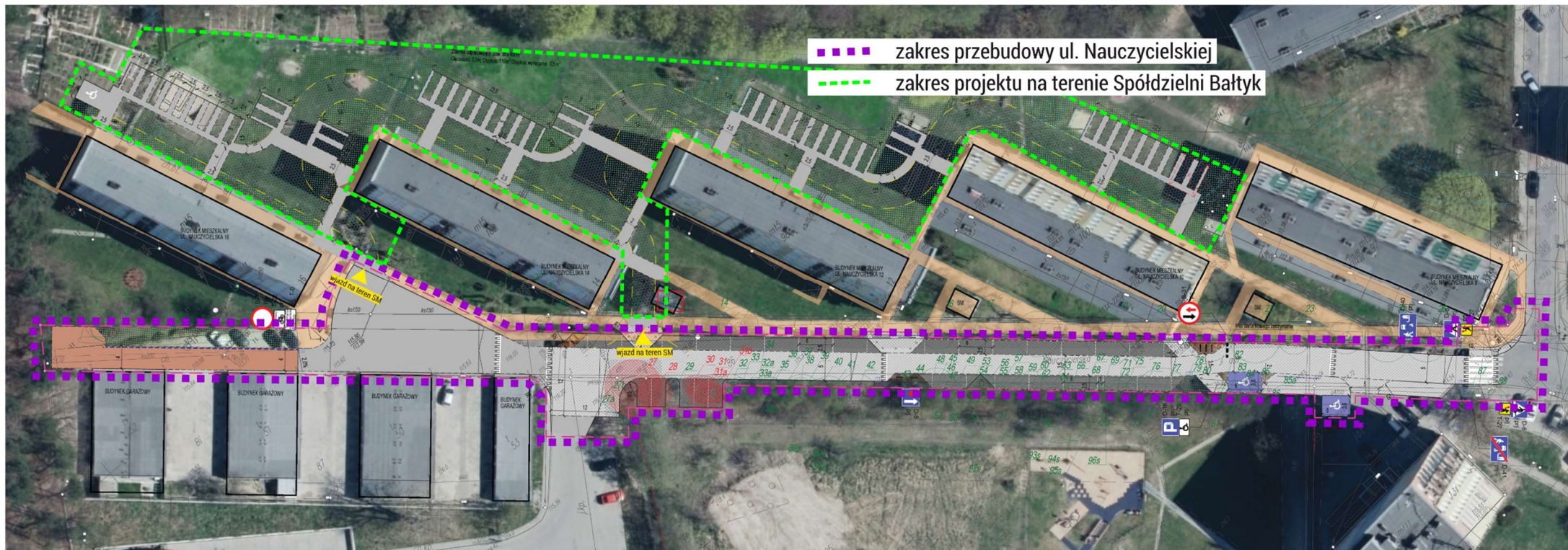


URZĄD MARSZAŁKOWSKI
WOJEWÓDZTWA POMORSKIEGO

Unia Europejska
Europejski Fundusz
Rozwoju Regionalnego

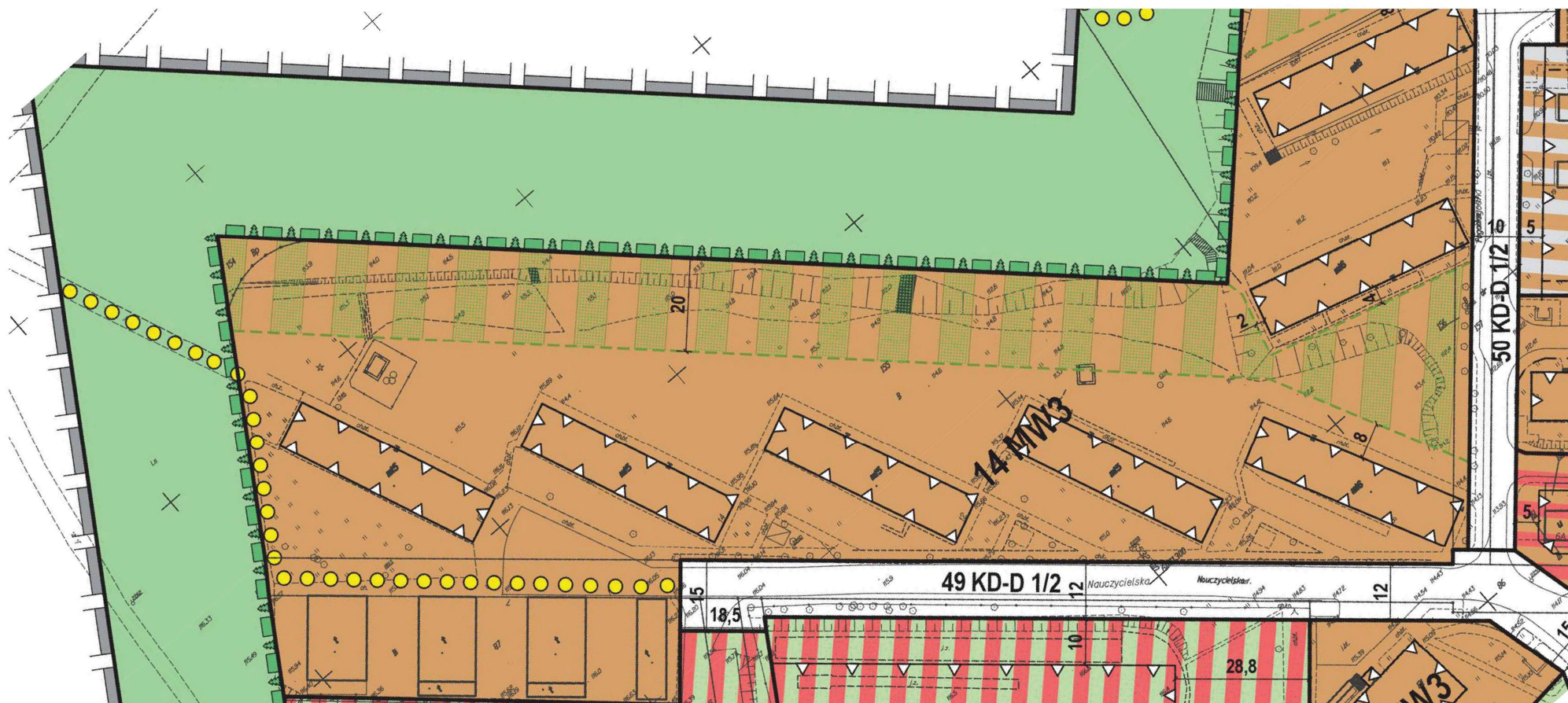


Załącznik nr 2 Zakres inwestycji należący do Gminy oraz zakres inwestycji należący do Spółdzielni Mieszkaniowej „Bałtyk”



Wyrys z miejscowego planu zagospodarowania przestrzennego części dzielnicy Witomino-Radiostacja w Gdyni, terenu położonego na północ od ulic Rolniczej i Chwarznieńskiej (uchwała nr XX/448/16 Rady Miasta Gdyni z dnia 20 kwietnia 2016 r.)

Zał. nr 3



OZNACZENIA

USTALENIA PLANU

- GRANICE OBSZARU OBJĘTEGO PLANEM MIEJSCOWYM
- LINIE ROZGRANICZAJĄCE TERENY O RÓŻNYM PRZEZNACZENIU LUB RÓŻNYCH ZASADACH ZAGOSPODAROWANIA

OZNACZENIA IDENTYFIKACYJNE ORAZ PRZEZNACZENIE TERENÓW W LINIACH ROZGRANICZAJĄCYCH

- SYMBOL CYFROWY - NUMER TERENU
- SYMBOL LITEROWO-CYFROWY - PRZEZNACZENIE TERENU

01 MN3

TERENY ZABUDOWY MIESZKANIOWEJ

- MN1** ZABUDOWA JEDNORODZINNA WOLNO STOJĄCA
- MN2** ZABUDOWA JEDNORODZINNA WOLNO STOJĄCA LUB BŁIŃCZACA
- MW2** ZABUDOWA WIELORODZINNA NISKA
- MW3** ZABUDOWA WIELORODZINNA

TERENY ZABUDOWY USŁUGOWEJ

- U** ZABUDOWA USŁUGOWA
- UZ** USŁUGI ZDROWIA
- UO** USŁUGI OŚWIATY I WYCHOWANIA
- US** USŁUGI SPORTU I REKREACJI

TERENY ZIELENI I WÓD

- ZL** LASY
- ZE** ZIELEŃ EKOLOGICZNO-KRAJOBRAZOWA
- ZP** ZIELEŃ URZĄDZONA

TERENY KOMUNIKACJI

- KD-Z j/p** DROGI PUBLICZNE ZBIORCZE (J - LICZBA JEZDNI, P - LICZBA PASÓW RUCHU)
- KD-L j/p** DROGI PUBLICZNE LOKALNE (J - LICZBA JEZDNI, P - LICZBA PASÓW RUCHU)
- KD-D j/p** DROGI PUBLICZNE DOJAZDOWE (J - LICZBA JEZDNI, P - LICZBA PASÓW RUCHU)
- KD-X** WYDZIELONE PUBLICZNE PLACE, CIĄGI PESZE, PESZO-JEZDNE I ROWEROWE
- KD-W** DROGI WEWNĘTRZNE
- KS** TERENY URZĄDZEŃ KOMUNIKACJI SAMOCHODOWEJ

WYRÓŻNIONE ZASADY ZABUDOWY I ZAGOSPODAROWANIA TERENU

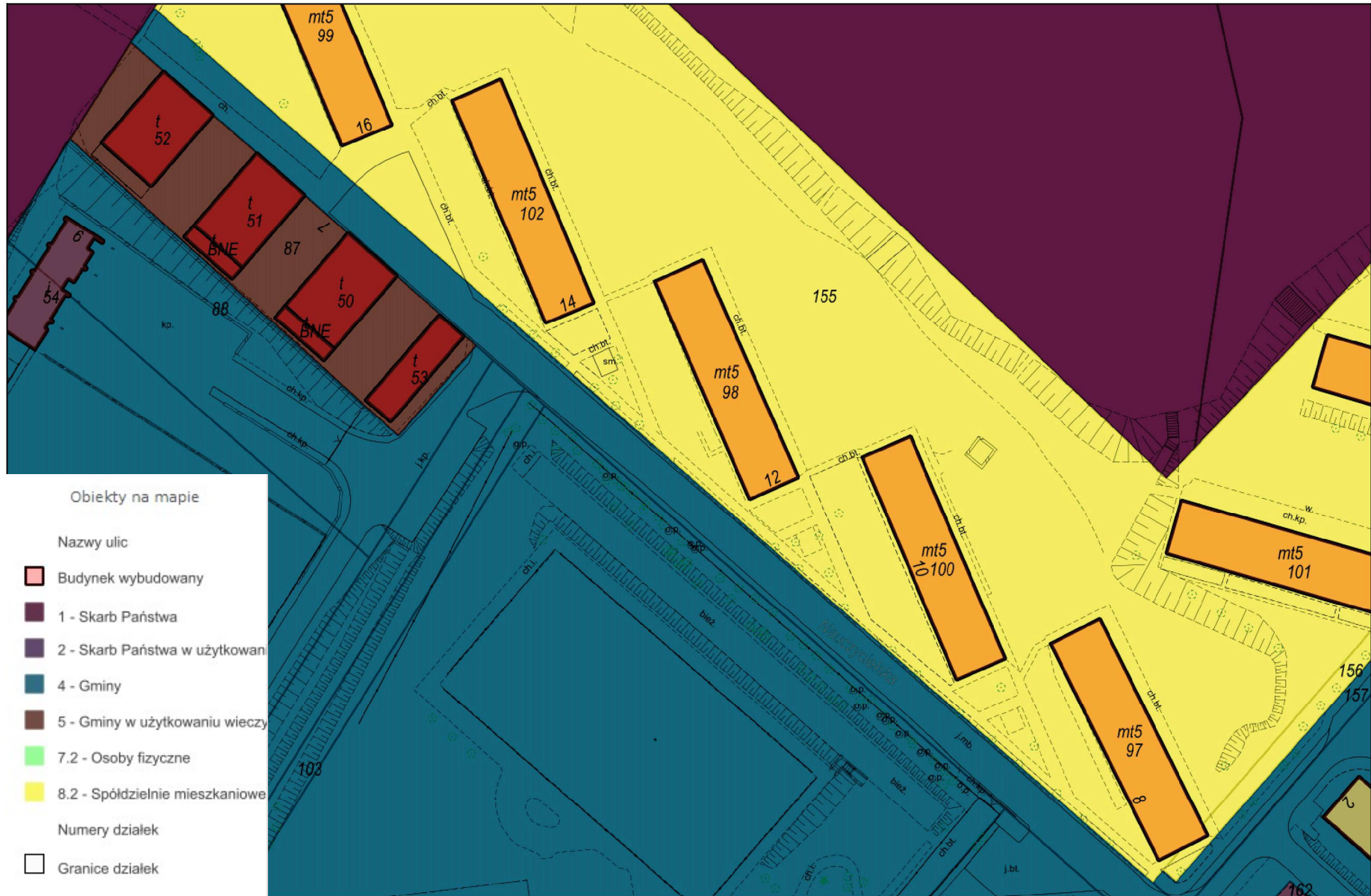
- DRZEWIA DO ZACHOWANIA
- ISTNIEJĄCE I PROJEKTOWANE SZPALERY DRZEW (LOKALIZACJA ORIENTACYJNA)
- OBSZARY WYŁĄCZONE Z ZABUDOWY - DO ZAGOSPODAROWANIA W FORMIE ZIELENI
- OCOŁONODROGOWE CIĄGI PESZE POZA DROGAMI I WYDZIELONYMI CIĄGAMI KOMUNIKACYJNYMI (PRZEBIEG ORIENTACYJNY)
- TRASY ROWEROWE POZA DROGAMI (PRZEBIEG ORIENTACYJNY)
- DROGA KOMUNIKACJI WEWNĄTRZ TERENU (WSKAZANA ORIENTACYJNIE)

INFORMACJE

- ORIENTACYJNY PRZEBIEG CIĄGÓW PEZSZO-JEZDNYCH (ORIENTACYJNIE)
- GRANICE TRÓJMIEJSKIEGO PARKU KRAJOBRAZOWEGO

INFORMACJE

- ORIENTACYJNY PRZEBIEG CIĄGÓW PEZSZO-JEZDNYCH (ORIENTACYJNIE)
- GRANICE TRÓJMIEJSKIEGO PARKU KRAJOBRAZOWEGO
- GRANICE TERENÓW ZAGROŻONYCH OSUWANIEM ŚCIEŚMI ZIEMNYMI
- STREFY KONTROLOWANE ISTNIEJĄCEJ GAZOCIĄGIĄ ŚREDNIEGO CIŚNIENIA
- GRANICE STREF OGRANICZEŃ DLA ZABUDOWY I ZAGOSPODAROWANIA TERENU OD PROJEKTOWANEJ SIECI KANALIZACJI SANITARNEJ
- LINIE ROZGRANICZAJĄCE TERENY O RÓŻNYM PRZEZNACZENIU LUB RÓŻNYCH ZASADACH ZAGOSPODAROWANIA POZA GRANICAMI OBSZARU OBJĘTEGO PLANEM
- TZ** TEREN ZAMKNIĘTY



Wydruk w skali 1:1000

Wydruk z systemu WebEWID

Sporządził: Gość

Udostępniane informacje nie są dokumentami w postępowaniach administracyjnych i innych. Materiały zawierające informacje z powiatowego zasobu geodezyjnego i kartograficznego (w tym dane z operatu ewidencji gruntów i budynków Urzędu Miasta Gdyni) należy zamawiać w Wydziale Gospodarki Nieruchomościami i Geodezji. Dokumenty zawierające inne informacje przetwarzane w Wewnętrznym Portalu Mapowym należy zamawiać w wydziałach merytorycznych, odpowiedzialnych za aktualizację tych danych.